

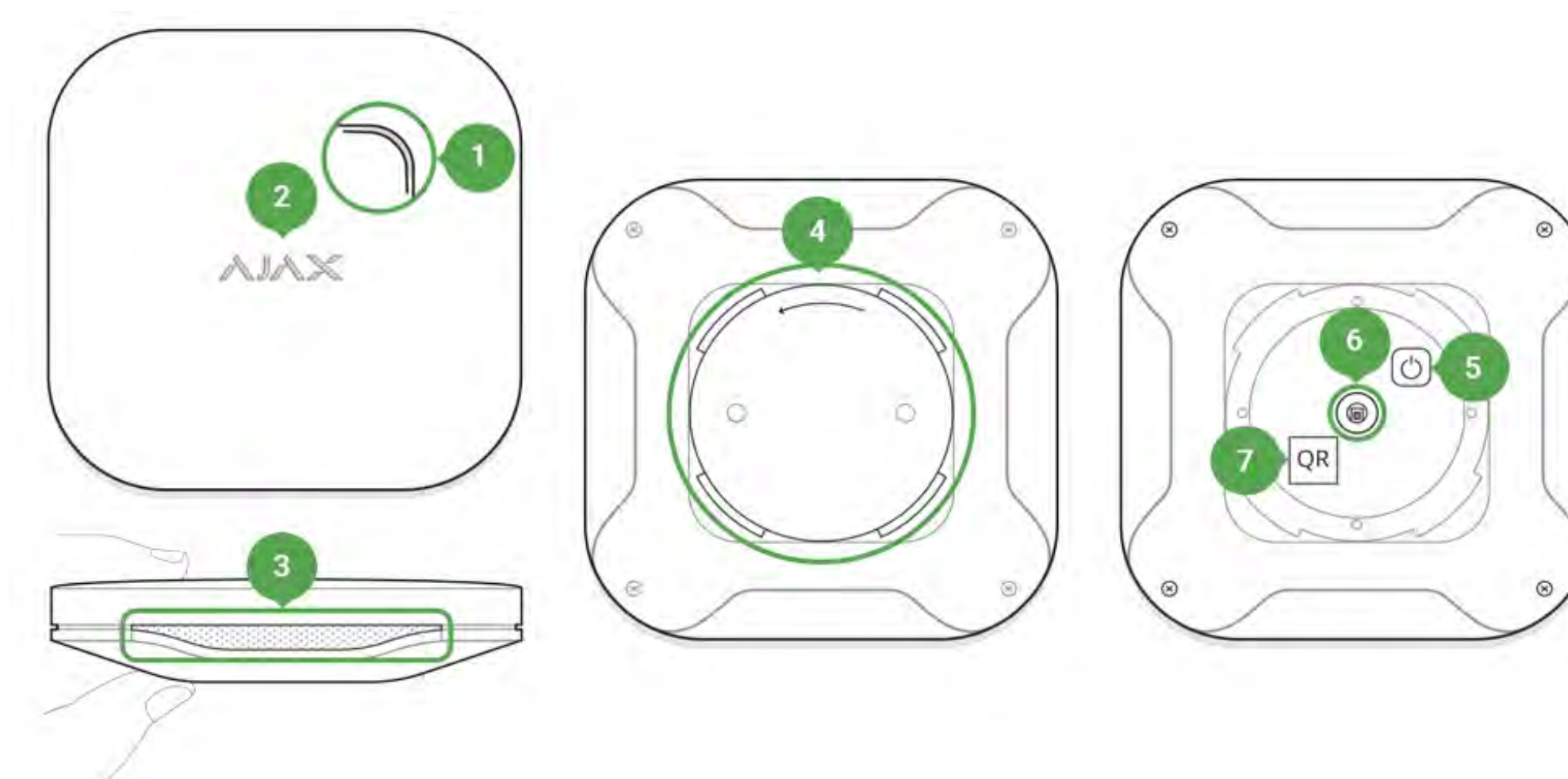
FireProtect



„FireProtect“ ist ein drahtloser Rauch- und Brandsensor mit Summer. Er ist für Innenbereiche bestimmt. Die Lebensdauer der mitgelieferten Batterie beträgt bis zu 4 Jahre. Er wird an das Sicherheitssystem „Ajax“ über das geschützte Protokoll „Jeweller“ angeschlossen, die Reichweite beträgt, ohne Hindernisse, bis zu 1300 m. Alleinbetrieb möglich.

WICHTIG: Diese Kurzanleitung enthält allgemeine Informationen über „FireProtect“. Vor Inbetriebnahme des Gerätes ist es empfehlenswert, die Bedienungsanleitung auf der Website: <https://support.ajax.systems/en/manuals/fireprotect/> (Verfügbar in Englisch)

Funktionsteile



1. Öffnung der Sirene
2. Lichtanzeiger, kombiniert mit der Sensortaste „Test“
3. Spalt für die Rauchkammer und Temperatursensor hinter Gitter
4. Befestigungsplatte SmartBracket
5. Hauptschalter
6. Tamper-Taste
7. QR-Code

Um den Sensor einzuschalten, drücken Sie den Hauptschalter für 3 Sekunden. Genauso wird sie auch ausgeschaltet. Um die Sirene auszuschalten, muss man das Logo drücken oder die Ursache des Alarms beseitigen.

Wahl des Aufstellungsortes

Bei der Wahl des Aufstellungsortes von „FireProtect“ sind die Entfernung vom Hub und Gegenstände zu berücksichtigen, welche die Verbreitung des Funksignals beeinträchtigen können.

Der Sensor muss am höchsten Punkt der Decke montiert werden, wo sich heiße Luft und Rauch sammeln.

Der Sensor sollte nicht platziert werden:

1. Außerhalb des Raumes (draußen).
2. Wo die Luft rasch zirkuliert (neben Deckenventilatoren, Klimaanlage, Saugventilationen und geöffneten Türen und Fenster).
3. Unweit von Metallgegenstände und Spiegel, welche das Funksignal dämpfen oder abschirmen können.
4. In Räumen, wo die Feuchtigkeit über den zulässigen Grenzen liegt.
5. Näher als 1 Meter von dem Hub-Geräte entfernt.

Vor der fixen Montage des Gerätes lassen Sie den Signalpegel in der Applikation „Ajax Security System“ mindestens eine Minute lang prüfen. Diese Prüfung zeigt die Qualität der Verbindung zwischen Sensor und Hub und bestätigt die richtige Wahl des Aufstellungsortes.

Status der Kontrollleuchte	Signalstärke
Leuchtet mir Unterbrechung alle 1,5 Sekunden	Signalstärke
Blinkt 5 Mal pro Sekunde	Ausgezeichnete Signalstärke
Blinkt 2 Mal pro Sekunde	Geringe Signalstärke
Leuchtet alle 1,5 Sekunden kurz auf	Kein Signal

Vor der Montage des „FireProtect“ überprüfen Sie bitte den Rauchsensoren. Schalten Sie das Gerät ein und halten Sie die Sensortaste / Logo 6 Sekunden gedrückt: der Sensor prüft die Rauchkammer mit einem elektronisch simulierten Rauchsignal und schaltet dann für 5 Sekunden die Sirene ein. Falls Sie kein Ton hören, sollten Sie das Gerät nicht benutzen.

Anschließen und einstellen des Sensors

Der Sensor wird mittels der mobilen Applikation „Ajax Security System“ an den Hub angeschlossen und eingestellt. Platzieren Sie den Sensor innerhalb der Reichweite des Hubnetzes und folgen Sie den Angaben für das Anschließen.

Um den Sensor mittels des Integrationsmoduls „Ajax uartBridge“ oder „Ajax ocBridge Plus“ an Hilfeleistende Dienste anzuschließen, folgen Sie den Empfehlungen der Anleitung für das jeweilige Gerät. In den Einstellungen von „FireProtect“ lässt sich die Alarmauslösung bei Überschreitung einer Temperaturschwelle (über 60 °C) und bei starkem Anstieg der Temperatur abschalten.

Aufstellung des Gerätes

1. Befestigen Sie die Montageplatte „SmartBracket“ auf der Oberfläche mit den mitgelieferten Schrauben oder mit anderen sicheren Befestigungselementen.
2. Platzieren Sie den Sensor auf der Platte – das einmalige Blinken der Leuchtdiode bestätigt, dass der Sabotagekontakt aktiviert wurde. Drehen Sie den Sensor im Uhrzeigersinn, um ihn in der „SmartBracket“ zu fixieren.

Alleinbetrieb

„FireProtect“ kann alleine betrieben werden, ohne dass es an die Einbruchmeldeanlage angeschlossen wird.

1. Schalten Sie den Sensor ein und prüfen Sie die Rauchkammer.
2. Bestimmen Sie den optimalen Aufstellungsort.
3. Befestigen Sie „FireProtect“ auf einer Oberfläche.

Im Alleinbetrieb, im Falle der Detektierung von Feuer / Rauch, bzw. eines anderen Ereignisses, das die Aufmerksamkeit des Nutzers erfordert, alarmiert der Sensor mit akustischem Signal und leuchtendem Logo. Für weitere Informationen siehe Bedienungsanleitung.

Technische Daten

Empfindlicher Fühler für Rauchentwicklung	Fotoelektrischer Sensor
Temperaturfühler	Thermoelement
Lautstärke des akustischen Alarmsignals	85 dB in 3 m Entfernung
Temperaturalarmschwelle	60 °C
Sabotagekontakt	Ja
Frequenzbereich	868.0-868.6 MHz
Kompatibilität	Das Gerät funktioniert unabhängig oder mit Hub, Hub Plus, Hub 2, ReX, ocBridge Plus, uartBridge
Spitzenleistung des Funksignals	9.46 dBm/8.82 mW (Bis zu 25 mW)
Modulation	GFSK
Funksignal	Bis zu 1300 m (ohne Hindernisse)
Speisung	2 x CR2 (Hauptbatterien), CR2032 (Reservebatterie), 3 V
Lebensdauer der Batterie	Bis zu 4 Jahre
Arbeitstemperaturbereich	0 °C bis +65 °C
Arbeitsfeuchtigkeit	Bis zu 80 %
Außenmaße	132 x 132 x 31 mm
Gewicht	220 g

Bestückung

1. FireProtect
2. Montageplatte SmartBracket
3. Batterien CR2 (vorinstalliert) – 2 Stück
4. Batterie CR2032 (vorinstalliert) – 1 Stück
5. Montagesatz
6. Kurzanleitung

Garantie

Der Garantiefrist für die Geräte Ajax beträgt zwei Jahre ab Kauf und gilt nicht für die mitgelieferte Batterie.

Wenn das Gerät nicht korrekt funktioniert, empfehlen wir, sich zunächst an den Kundendienst zu wenden – in den meisten Fällen können technischen Fragen aus der Ferne gelöst werden!

- Den Volltext der Garantieverpflichtungen entnehmen Sie bitte der Web-Seite: ajax.systems/de/warranty
- Endbenutzer-Lizenzvertrag: ajax.systems/de/end-user-agreement
- Technische Unterstützung: support@ajax.systems

Get started

Select set
Security Comparison
How it works
Why Ajax

Request extra help

✉ support@ajax.systems
Please fill the form and we will answer as soon as possible.

Send a request

Ask a quick question

☎ +38 044 538 13 10
☎ +38 066 022 44 32
☎ +38 068 597 26 07

Suggest a feature

We are always open to new ideas.

All ideas